
RIIGIMETSA TERVIKKAVA KEHTNA VALLAS



Sisukord

| | |
|--|----|
| Sissejuhatus..... | 3 |
| 1. Kehtna valla metsade üldiseloostus | 4 |
| 1.1 Kehtna valla territooriumil asuva maa jaotus kõlvikute ja omandite lõikes..... | 4 |
| 1.2 Kehtna valla RMK hallatava riigimetsamaa jaotus metsakategooriate kaupa. | 5 |
| 1.3 Kehtna valla riigimetsas tehtud raied ja metsakasvatuslikud tööd | 6 |
| 2. Ülevaade Kehtna valla metsandussektori tööhõivest ja maamaksust | 8 |
| 3. RMK looduskaitsetööd | 9 |
| 3.1 Veekogude tööd..... | 10 |
| 3.2 Pärändkooslused | 10 |
| 3.3 Liigikaitsetööd..... | 11 |
| 3.4 Parkide ja maastike hooldus | 11 |
| 4. RMK külastuskorraldus..... | 12 |
| 4.1 RMK külastuskorraldus Kehtna vallas | 13 |
| 5. RMK taristu | 14 |
| 6. RMK maakasutus..... | 15 |
| 7. Kehtna valla kogukonnaalad ja valla üldplaneeringu tingimused..... | 16 |
| 8. Metsamajanduslikud põhimõtted kogukonnaaladel | 17 |
| 8.1 Raiete planeerimise põhimõtted kogukonnaaladel | 17 |
| 8.2 Metsakasvatuslikud põhimõtted riigimetsas | 17 |
| 9. Kehtna vallaga kokkulepitud tegevused RMK hallataval maal | 18 |
| 10. Kehtna valla kogukonnaalad ja metsatööde plaanid | 19 |

Sissejuhatus

Käesolev kava on kokkulepe Kehtna valla ja Riigimetsa Majandamise Keskuse (edaspidi RMK) vahel ning käsitleb RMK tegevusi ja ühiselt sõlmitud kokkuleppeid. See sisaldab ülevaadet Kehtna valla territooriumil asuvate riigimetsade kohta. Lisaks leiad siit, kui suur on riigimetsa osakaal omavalitsuse piires, kuidas see maa jaotub, milliseid töid Riigimetsa Majandamise Keskus riigimetsas teeb, millised on riigimetsas puhkamisvõimalused ja looduskaitseelised tööd ning milline on riigimetsas kulgev teede- ja kraavide võrk. Muu hulgas annab käesolev dokument ülevaate ka sellest, missugune on metsanduse valdkonna tööhõive Kehtna vallas.

Eraldi on kavas välja toodud kogukonnaalad – need on alad, mis asuvad asulate lähedal ja mida inimesed igapäevaselt kasutavad. Kehtna valla üldplaneeringus on need tähistatud puhkemetsadena. Kui RMK kogukonnaaladel töid planeerib, räägib ta oma kavatsused eelnevalt kohaliku kogukonnaga läbi ja koostab seejärel aladele tööde plaanid. Siinse kava osaks lisadena on kogukonnaalade metsatööde plaanid **X** aastaks.

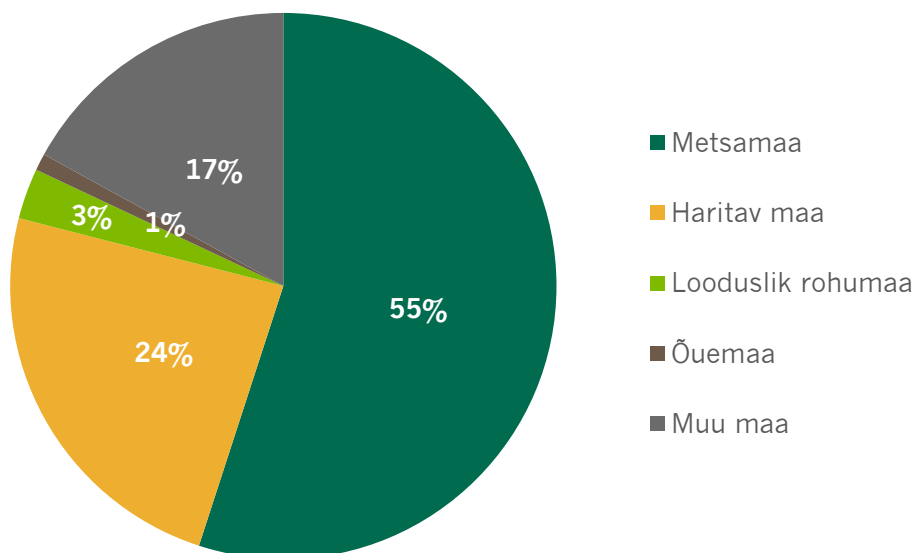
Kavas sisalduvad ka muud kokkulepped, mis puudutavad Kehtna valla ja RMK koostööd ja kas ühiselt või osapoolte teadmisel läbiviidavaid tegevusi.

Riigimetsa Majandamise Keskus koostöös Kehtna vallaga

1. Kehtna valla metsade üldiseloomustus

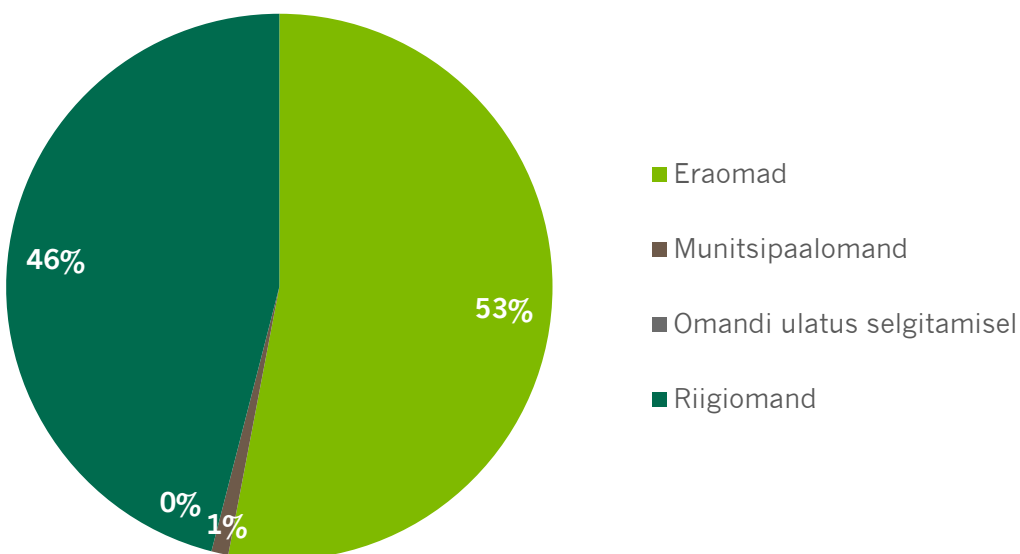
1.1 Kehtna valla territooriumil asuva maa jaotus kõlvikute ja omandite lõikes

Kehtna valla pindala 31.01.2024 seisuga on 51 195 ha. Metsamaa pindala kogu omavalitsuse territooriumil asuvatest maadest on 55%, mis on 28 200 ha. Mittemetsamaad võtavad enda alla 45%, millest suurima pindalaga on haritav maa 12 433 ha.



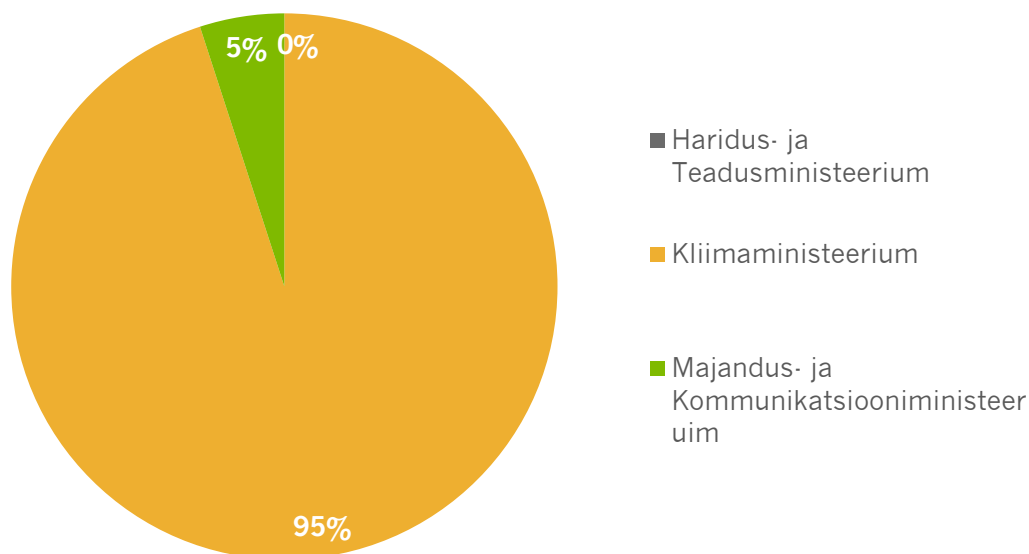
Joonis 1. Kehtna vallas maa jaotus kõlvikute lõikes, %. Allikas: Maa- ja Ruumiamet

Kehtna valla territooriumil asuvast metsamaast on riigiomandis 46% ning 54% jaguneb muude omanike vahel.



Joonis 2. Kehtna vallas metsamaamaa jaotus omandivormide lõikes, %. Allikas: Maa- ja Ruumiamet

Riigiomandis oleva maa eest vastutavad erinevad ministeeriumid. Kliimaministeeriumi valitsetavat riigimetsa majandab ja selle majandamist finantseerib Riigimetsa Majandamise Keskus.



Joonis 3. Kehtna vallas riigimetsamaa jagunemine vastutavate ministeeriumite lõikes, %. Allikas: Maa- ja Ruumiamet

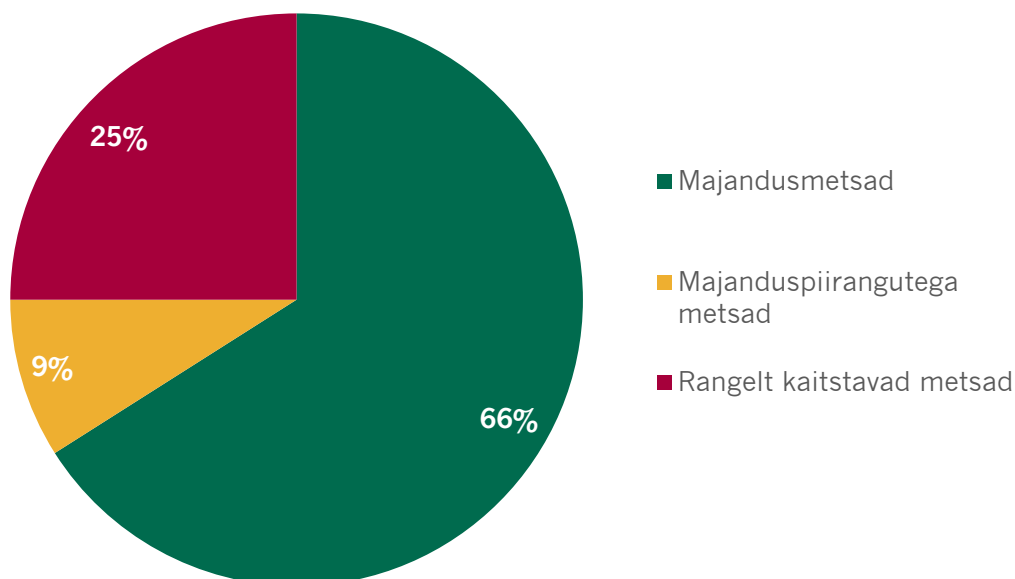
1.2 Kehtna valla RMK hallatava riigimetsamaa jaotus metsakategooriate kaupa.

Kehtna vallas asuvad metsad jagunevad majandus-, majanduspiirangutega- ja rangelt kaitstavateks metsadeks (joonis 4). Seisuga 01.01.2025 on metsamaad Kehtna vallas 13 109 ha, millest majandusmetsa on 8612 ha, majanduspiirangutega metsa 1210 ha ja rangelt kaitstavat metsa 3287 ha.

Rangelt kaitstavaid metsi ei majandata. Need metsad on jäetud looduslikule arengule. Majanduspiirangutega metsades on majandustegevus lubatud, arvestades kaitseala valitseja seatud piiranguid. Aastast 2024 ei tee RMK piiranguvööndis enam korralisi uuendusraieid. Majandusmetsades on **majandustegevus** lubatud peaaesjalikult metsaseaduse ja selle õigusaktide alusel ning metsanduse **sertifikaatide tingimusi** jälgides.

Majandustegevuseks loetakse puude raiet, metsamaterjali kokku- ja väljavedu, noortes metsades tehtavaid metsakasvatustööd ja taristu rekonstrueerimist ning hooldamist.

RMK-le on omistatud kaks säästva metsanduse sertifikaati – FSC® ja PEFC. Mõlemad on laialt tunnustatud ülemaailmsed säästliku metsamajandamise hindamise süsteemid, milles sätestatud nõuetele vastamine annab kinnitust sellest, et RMK majandab metsa ökoloogiliselt, sotsiaalselt ja majanduslikult tasakaalustatult.



Joonis 4. RMK hallatava riigimetsamaade metsakategooriate jaotus, %.

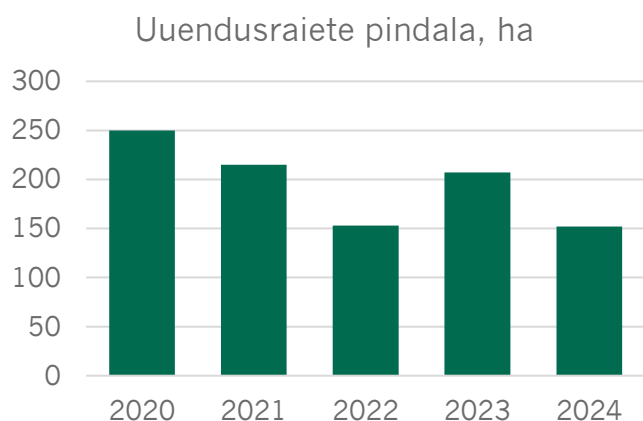
1.3 Kehtna valla riigimetsas tehtud raied ja metsakasvatustööd

Möödunud viie aasta jooksul on RMK Kehtna vallas teinud **uuendusraiet** 152 kuni 250 hektaril aastas. Keskmiselt tegi RMK viimase viie aasta jooksul uuendusraieid 1,5%-l riigimetsa pindalast.

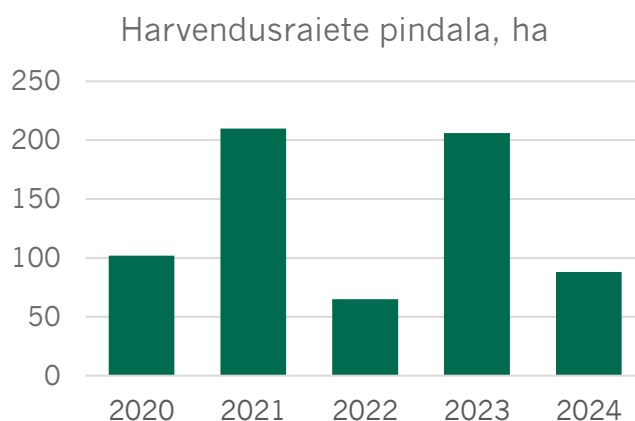
Harvendusraiete pindala on liikunud vahemikus 48 ha kuni 210 ha aastas.

Uuendusraiet tehakse, kui mets on saavutanud küpsuskriteeriumid. Raie eesmärk on luua uue metsa kasvamiseks sobilikud kasvutingimused ja võtta kasutusse raieist saadav puit.

Harvendusraiet tehakse valdavalt keskealistes ja noortes metsades, et kujundada tulevikuks terve ja heade omadustega mets.



Joonis 5. Harvendusraied Kehtna vallas.



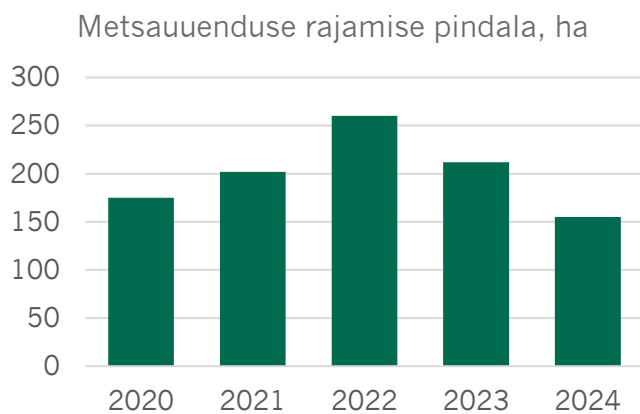
Joonis 6. Uuendusraied Kehtna vallas.

Möödunud viie aasta jooksul on RMK Kehtna vallas **uuendanud metsa** 150 kuni 250 hektaril aastas. Keskmiselt uuendas RMK metsa viimase viie aasta jooksul 175 ha aastas.

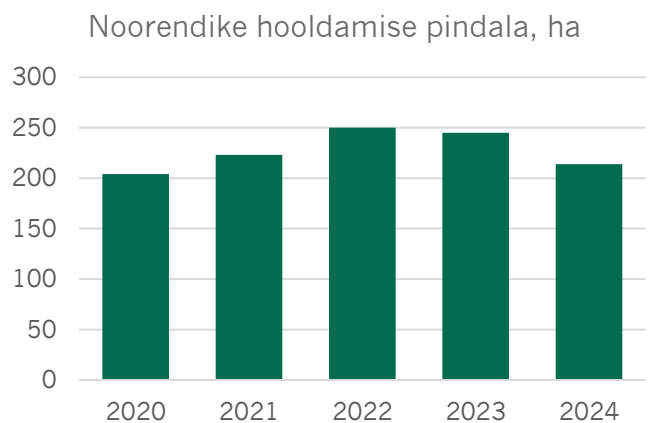
Noorendike hooldamise pindala on liikunud vahemikus 200 ha kuni 250 ha aastas.

Metsa uuendamine on uue metsapõlve istutamine, külvamine või looduslikule uuenemisele kaasaaitamine.

Noorendike hooldamiseks loetakse kultuuride hooldamist ja valgustusraiet. Neid töid tehakse noortes metsades selleks, et kujundada tulevikuks terve ja heade omadustega mets.



Joonis 7. Metsauuendus Kehtna vallas.



Joonis 8. Noore metsa hooldamine Kehtna vallas.

2. Ülevaade Kehtna valla metsandussektori tööhõivest ja maamaksust

Kehtna vallas on 2024. aasta seisuga töösuhete arv 1799. Metsanduse tegevusalas saab valla territooriumil tööd 190 inimest.

Tabel 1. Metsanduse tegevusala ettevõtete põhinäitajad ja osakaal valla/linna ettevõtete seas (statistikaamet, 2024. a)

| Näitaja | Metsanduse tegevusala | Osakaal valla ettevõtetest |
|---------------|-----------------------|----------------------------|
| Ettevõtteid | 27 | 7,3% |
| Töötajate arv | 190 | 10,7% |

Metsamajanduse tegevusalade vaates töötab kõige suurem osa Kehtna valla elanikest puidutöötlemine ning puit- ja korktoodete tootmise valdkonnas.

Tabel 2. Metsamajanduse tegevusala valdkondade põhinäitajad (statistikaamet, 2024. a)

| Metsamajanduse tegevusvaldkond | Ettevõtete arv | Töötajate arv |
|--|------------------|------------------|
| Metsamajandus ja metsavarumine | konfidentsiaalne | konfidentsiaalne |
| Mööblitootmine | konfidentsiaalne | alla 3 |
| Paberi ja pabertoodete tootmine | 0 | 0 |
| Puidutöötlemine ning puit- ja korktoodete tootmine | 11 | 169 |

Aastas tasub RMK omavalitsusele maamaksu keskmiselt 56 124 euro ulatuses. Aastatel 2020–2024 on RMK keskmiselt tasunud maamaksu 53 021 eurot.

RMK tasus 2025. aastal omavalitsustele maamaksu kokku 4 642 916 eurot.

Tabel 3. Kehtna valla maamaksu kujunemine 2025. aastal

| Metsamajanduse tegevusvaldkond | 55 607.05 eurot |
|--------------------------------|------------------|
| 50% maksuvabastuse summa | – 5472.95 eurot |
| 100% maksuvabastuse summa | –16 478.28 eurot |

3. RMK looduskaitsetööd

RMK on suurim looduskaitsealade haldaja ja looduskaitsetööde tegija Eestis. Looduskaitsetöid tehakse loodusliku mitmekesisuse säilitamiseks RMK hoole all oleval riigimaal. Elurikkuse hoidmise olulisi põhimõtteid järgitakse ka majandatavas metsas. Alates 2024. aastast töötavad RMK-s metsaökoloogid, kes hindavad metsamajanduse tegevustega kaasnevat keskkonnamõju ja teevad omapoolsed ettepanekud selle vähendamiseks.

Elurikkuse kaitsmiseks seab strateegilised eesmärgid Kliimaministeerium. Nende eesmärkide alusel koostab Keskkonnaamet üleriigilised elupaikade ja liikide kaitse tegevuskavad ning konkreetsete kaitsealade kaitsekorralduskavad. RMK viib ellu looduskaitsetöid peamiselt nende kavade järgi, kuid arvestab ka teadlaste, omavalitsuste ja mittetulundusühingute ettepanekuid.

Looduskaitsetööd on oma eesmärkidelt ja tegevustelt väga mitmekesised: kuivendatud soode veerežiimi taastamine, kalade rändetingimuste ja kudealade parandamine ning võimaluste loomine pärandkoosluste kasutusele võtmiseks heina- või karjamaana. Regulaarset hoolt vajavad mitmed kaitsealuste liikide leiukohad ja RMK hallatavad kaitsealused pargid.

Looduskaitsetööd, mida RMK planeerib, lähtuvad Keskkonnaameti koostatud kaitsealade kaitsekorralduskavadest ja riiklikest elupaikade ning liigikaitse tegevuskavadest. RMK lubab, et suuremate märgalade ja veekogude taastamistööde kavandamisse kaasatakse alati kohalik omavalitsus, töödega külgnevad maaomanikud ning vajadusel kohalik kogukond, et kohalike oludega arvestada. Planeeritavate looduskaitsetööde maht sõltub RMK eelarvelistest võimalustest, töödega seotud maaomanike nõusolekutest ning töö tegemisega seotud administratiivsetest piirangutest.

RMK looduskaitsetöödega seotud üldise infoga on võimalik tutvuda [RMK kodulehel](#).

Kehtna vallas on looduskaitsetöid tehtud kokku 7 objektil.

Tabel 4. Looduskaitsetööde objektid Kehtna vallas

| Objekti nimi | Töö liik | Tegemise aasta | Pind, ha |
|--|--|----------------|----------|
| Inglise pais | Veekogude taastamisprojektide koostamine | 2025 | - |
| Rõue jõe kudealade ja elupaikade parandamine | Veekogude taastamisprojektide koostamine | 2025 | - |
| Puraviku PLK | Poolloodusliku koosluse taastamistöö | 2021 | 3,79 |
| Nurtu jõgi | Liigi elupaiga hooldustöö | 2022 | 8,26 |

| | | | |
|---|-----------------------------|------------------------|------|
| Kahepaiksete kompensatsioonitiigid (Rail Baltic kompensatsioonimeede) | Liigi elupaiga taastamistöö | 2024, 2025 | 1,76 |
| Tammiku tammed | Parkide ja maastike hooldus | 2013, 2016, 2020, 2024 | 0,27 |

3.1 Veekogude tööd

Eesti jõgedel on kokku üle tuhande paisu, millest ligi 75% kalad ületada ei saa. Umbes 40% neist mõjutavad oluliselt kalastiku, põhjaloomastiku ja taimestiku seisundit. Kunagi erinevatel põhjustel rajatud paise praegu enam ei kasutata, kuid nende betoonseinad takistavad jätkuvalt kalade liikumist.

Vooluveekogude seisundi tervendamine ja kalade rändeteede avamine lisandus RMK ülesannete hulka 2020. aastal. Põhitegevuseks on lõheliste jõgedelt erinevate rändetakistuste eemaldamine, tehiskärestiku rajamine, sirgekskaevatud jõgede looklevuse ja kudealade taastamine. Uute tegevustena on lisandunud ka looduslike järvede tervendamised ning jäänukjärvede ja endiste lahtede avamine siirdekalade kudemisrändeks.

Paljud rändetõkked asuvad eramaadel ja sellistel puhkudel tehakse sobivate lahenduste leidmisel ametiasutuste kõrval tihedat koostööd ka eraomanikega.

3.2 Pärandkooslused

Veel sada aastat tagasi olid inimese ja looduse koostöös loodud pärandkooslused – heinamaad, rannakarjamaad, luhaniidud, puisniidud – iga talumaastiku lahutamatuks osaks. Pärandkooslusi on Eestis säilinud ligi 100 000 hektaril. Need alad on koduks paljudele liikidele, eeskätt taimedele. Selleks, et niidud ja karjamaad kinni ei kasvaks ja sealne liigirikkus säiliks, tuleb neid alasid niita või karjatada.

RMK hallataval riigimaal leidub poollooduslikke kooslusi umbes 33 400 hektaril. Pärandkooslustega seotud väärtuste hoidmiseks annab RMK enda hallatavatel maadel asuvad niidud ja karjamaad soovijatele rendile ning toetab neid vajalike taastamistööde tegemisel ja ligipääsude väljaehitamisel. Pärandkoosluste hooldustingimuste parandamiseks kavandatakse töid rentnike esitatud avalduste alusel.

Kehtna vallas on pärandkooslustega seotud töid tehtud kokku 3,79 hektaril.

Hetkel Kehtna vallas ei ole kavandamisel täiendavaid pärandkoosluste taastamisi.

3.3 Liigikaitsetööd

Liigikaitsetööde eesmärk on parandada kaitsealuste liikide elupaikade seisundit. Mitmete ohustatud liikide püsimiseks on oluline teha hooldustöid nende elupaigas. Selleks võib olla avatud alade hoidmiseks tehtav võsaraie või heina niitmine, regulaarne setete eemaldamine kahepaiksete sigimisveekogudes jne. RMK looduskaitseosakond viib läbi looduskaitsetöid koostöös erinevate ekspertide ja asutustega. Vajalikud tööd on kirjeldatud kaitsealuste liikide riiklikes tegevuskavades ja kaitsekorralduskavades.

Kehtna vallas on tehtud alljärgnevaid liigikatselisi töid:

- Nurtu jõgi (must toonekurg)
- kahepaiksete kompensatsioonitiigid

3.4 Parkide ja maastike hooldus

Enamasti on maastiku hooldus- ja taastamistööd seotud vaadete avatuna hoidmisega, et külastuseks mõeldud ilusad looduslikud paigad oleksid hästi näha ja oleks võimalik seal liikuda.

Kehtna vallas on maastikuhooldustöid tehtud Rapla-Kehtna kergliiklustee äärses lehisepuistus ja Kaerepere aleviku lähedal asuvas Tammiku tammede ümbruses.

4. RMK külastuskorraldus

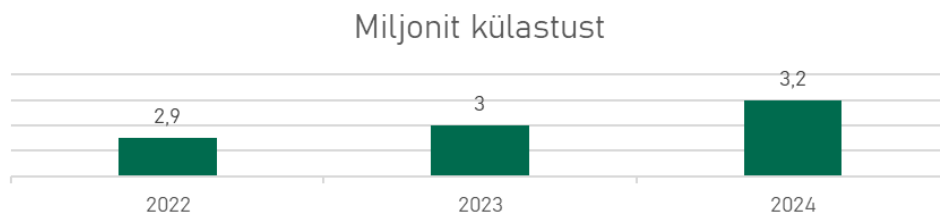
Riigimetsa avalike funktsioonide täitmiseks ja loodusväärtuste kaitseks ning tutvustamiseks loob RMK mitmekülgseid looduspuhkuse võimalusi, suunab metsakasutust ja korraldab kaitstavate loodusobjektide külastamist. Eesti suurima maavaldajana ja igaüheõigusel tugineva looduses liikumise võrgustiku hoidja ning arendajana edendab RMK oma hallatavatel puhke- ja kaitsealadel inimeste loodusteadlikkust, tutvustab Eesti metsade ning kaitsealade loodusväärtusi, metsade kui taastuva loodusvara majandamist ning võimaldab looduses keskkonda kahjustamata liikuda. Selle tegevuse juures on oluline hoida külastustegevus ja looduskeskkonna seisund tasakaalus. Saamaks infot külastusmahust, külastuse trendidest, külastuse iseloomust ning maastiku seisundist külastusobjektidel, viib RMK regulaarselt läbi külastusmahu seiret, külastajauuringuid ning külastusobjektide pinnase ja alustaimestiku seisundi seiret. Uuringute ja seirete andmed toetavad ka külastustaristu optimaalsete majandamisotsuste tegemist.

RMK on taganud ja tagab ka edaspidi looduses liikumise võrgustikku kuuluvate objektide hoolduse ja korrasoleku, võrgustiku majandamist toetavate erinevate seirete ja uuringute jätkumise. Külastusviiside ja külastajate ootuste muutmisel ning võimaluste olemasolul, arvestab RMK laekunud sisendiga, kuid üldjuhul me ei laienda looduses liikumise võrgustikku.

RMK loodud looduses liikumise võrgustik koosneb ligi 700 külastusobjektist, mille koosseisu kuulub rohkem kui 8000 ehitist, sh:

- 3300 km tähistatud loodusradu sh RMK matkatee erinevad harud;
- 812 km Peraküla-Aegviidu- Ähijärve;
- 613 km Penijõe-Aegviidu-Kauksi;
- 370 km Oandu-Aegviidu-Ikla;
- 234 km Heltermaa-Ristna-Sarve;
- 738 lõkketegemise kohta;
- 61 telkimisala;
- 72 ratastooli või lapsevankriga ligipääsetavat külastusobjekti, nendest 16 on matkarajad;
- 54 vaatetorni ja platvormi;
- 15 külastuskeskust, nende hulgas 6 rahvuspargi külastuskeskust;
- Sagadi metsakeskus;
- 20 metsamaja;
- 27 metsaonni.

Looduses liikumine on muutunud aasta-aastalt Eestis aina populaarsemaks.



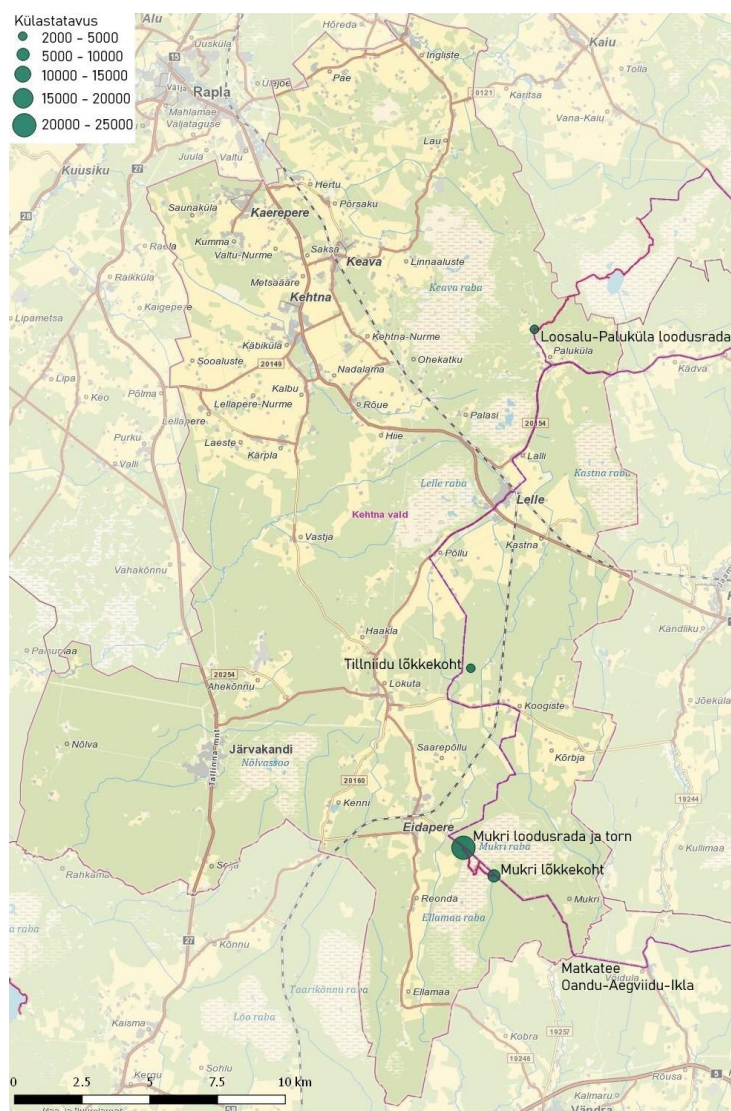
4.1 RMK külastuskorraldus Kehtna vallas

Kehtna valla territooriumile jääb Mukri loodusrada koos vaatetorni ja lõkkekohaga, Tillniidu lõkkekoht, 0,5 kilomeetri pikkune lõik Loosalu-Paluküla loodusrajast ning ligi 40 kilomeetri pikkune lõik 370 km pikkusest Oandu-Aegviidu-Ikla matkatee harust.

Suuremad rekonstrueerimistööd Kehtna valla territooriumile jäävatel objektidel toimusid 2015. aastal, kui rekonstrueeriti Mukri loodusrada ja 2017. aastal, kui rekonstrueeriti Mukri loodusraja torn.

2021. aasta külastajauuringu andmetel tuleb Kehtna valda jäävate külastusobjektide külastajatest 95% Eestist; omavalitsustest on eesotsas Tallinn 24%, Türi vald 9%, Rapla vald 7%, Rapla linn 7% ja Pärnu linn 7%. Enamik neist külastab neid paiku oma pere või sõpradega. 62% vastaja puhul oli puhkeala külastamine reisi ainus või kõige tähtsam sihtpunkt, 56% on korduvkülastajad, 81% on päevased külastajad. Peamised tegevused, milles osaletakse: jalutamine, looduse vaatlemine, looduse pildistamine, metsas olemine. Külastajauuringu andmetel kulutab Kehtna valla territooriumil küsitletutest 17% külastuse jooksul Kehtna vallas ja piirkonnas laiemalt külastusega seoses raha. Keskmiselt kulutatakse 29 eurot.

Lähiaastatel on kavas Loosalu-Paluküla uuendada loodusraja laudtee elemendid ja infotahvlid ning analüüsida võimalusi Mukri loodusraja ligipääsetavuse parandamiseks. RMK tagab Kehtna valla territooriumil asuvate külastusobjektide jooksva hoolduse ja jätkuva korrasoleku.



5. RMK taristu

Riigimetsa majandamiseks ehitatakse metsateid ning hooldatakse ja rekonstrueeritakse olemasolevaid metsateid ja kuivendussüsteeme. Korrasolev teede- ning maaparandussüsteemide võrgustik tagab metsale juurdepääsu ja säilitab metsade juurdekasvu. RMK metsateed on avatud kasutamiseks kõigile, kuid raskeveokitega sõit on vaja eelnevalt RMK-ga kooskõlastada. Lumetõrjet metsateedel tehakse vastavalt RMK vajadustele.

Tabel 5. RMK maaparandussüsteemid ja metsateed Kehtna vallas

| Maaparandussüsteemid, ha | | | Metsateed, km | | |
|--------------------------|---------------------|--------------------------------|---------------|---------------------|--------------------------------|
| Olem | Uuendatud 2014–2024 | Planeeritud uuendada kuni 2030 | Olem | Uuendatud 2014–2024 | Planeeritud uuendada kuni 2030 |
| 10 051 | 2491 | 3855 | 127 | 23 | 49 |

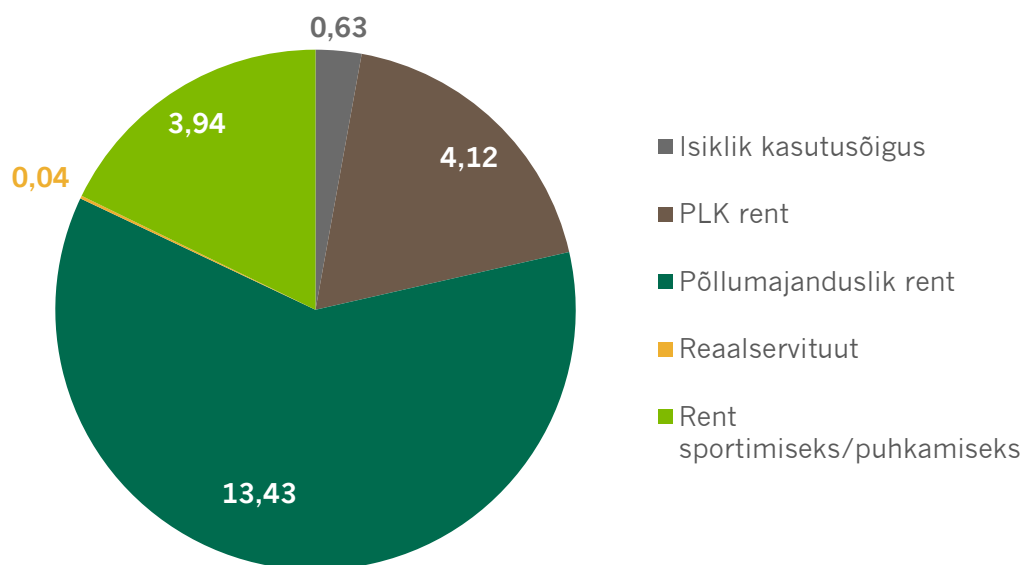
Kuni aastani 2030 planeeritud maaparandussüsteemide korrashoid ja uute teede rajamine läheb RMK-le maksma ligi 3,6 miljonit eurot. Maaparandussüsteemide ja metsateede planeerimise puhul tuleb arvestada, et tegemist on plaanidega ja need võivad looduskaitselistel, sotsiaalsetel või majanduslikel põhjustel jääda täies ulatuses realiseerimata.

Uusi maaparandussüsteeme riigimetsas ei rajata. Samuti ei hooldata ja rekonstrueerita maaparandussüsteeme rangelt kaitstavates metsades. Uusi kraave rajatakse metsa, kui need on vajalikud teede ehitamisel ja rekonstrueerimisel.

6. RMK maakasutus

Riigivara antakse kasutusse metsaseaduse, riigivaraseaduse, võlaõigusseaduse, asjaõigusseaduse ja muude asjakohaste õigusaktide alusel. Lisaks antakse riigimaad kasutusse jahipiirkonna kasutusõiguse loa alusel jahiühendustele.

Kehtna valla territooriumil on 01.01.2025 aasta seisuga antud rendile 22,16 ha riigimaid. Kõige suuremal pinnal, 13,43 ha ulatuses, on maid antud rendile põllumajanduslikul eesmärgil.



Joonis 101. Kasutusse antud riigimaa Kehtna vallas, ha.

7. Kehtna valla kogukonnaalad ja valla üldplaneeringu tingimused

Metsi, mis asuvad asulate lähedal ja mida kohalikud aktiivselt kasutavad, nimetab RMK kogukonnaaladeks. Kogukonnaaladel plaanitavad tööd räägib RMK alati kogukonnaga läbi ja koostab enne töödega alustamist metsatööde plaani.

Kogukonnaalad on paika pandud omavalitsuse üldplaneeringuga. Kehtna vald nimetab neid metsi puhkemetsadeks ning on seadnud nende majandamisele omapoolsed tingimused.

Väljavõte Kehtna valla üldplaneeringust:

1. Puhkemetsade majandamisel ja uuendamisel lähtutakse metsaseadusest ja alljärgnevatest põhimõtetest:

1.1. Uuendus- ja harvendusraied kavandatakse 10 aastaste perioodide kaupa või kokkuleppel omavalitsusega. Teostatavatele töödele seatakse tingimused koostöös omavalitsusega ja nendest (raietest ja tingimustest) teavitatakse ka raielankide piirinaabreid ja vajadusel ka kogukonda laiemalt vastavalt RMK sisekorrale;

1.2. tööde teostamisel arvestatakse kokkulepitud ajalisi piiranguid;

1.3. raietööd planeeritakse selliselt, et need häiriks inimesi võimalikult vähe;

1.4. raielangid püütakse sobitada maastikku võimalikult vähe silmariivaval moel;

1.5. vastavalt piirinaabri soovile, kuid arvestades metsamajanduslikku otstarbekust jäetakse kasvama täiendavalt säilikipuid, puudegruppe ja isegi langiosi, kuid hoonetele ja rajatistele mitte lähemale kui puu kõrgus;

1.6. üldkasutatavatele metsateedele ja radadele raidmeid ei jäeta (v.a tee ületamiseks traktoriga) ja tekkinud roopad tasandatakse kohe kui ilm võimaldab;

1.7. sanitaarraiet ning noortes ja keskealistes metsades hooldusraiet tehakse lähtuvalt puistu seisundist ja metsakasvatusest otstarbekusest, eraldi teavitust ei korraldata;

1.8. eriolukordade – tormi- ja muude oluliste metsakahjustuste – tõttu vajalikuks osutuvatest uuendusraietest teavitab RMK kogukondi eraldi ning need võivad tingida täiendavate raiekohtade kavandamist;

1.9. uus mets pannakse lankidel kasvama hiljemalt kahe aasta jooksul pärast raiet, arvestatav metsanoorendik on raiealal hiljemalt 10 aasta pärast.

2. Tiheasustusaladega piirnevatele alale jäävatel metsamaadel tuleb raietegevust planeerida selliselt, et alal oleks tagatud kaugemas tulevikus erivanuseliste puistute kogum. Tiheasustusalal ja sellega vahetult piirnevatel aladel kooskõlastatakse raie kohaliku omavalitsusega enne metsateatise esitamist.

8. Metsamajanduslikud põhimõtted kogukonnaaladel

8.1 Raiete planeerimise põhimõtted kogukonnaaladel

Kogukonnaalade majandamisel lähtub RMK raiete tegemisel kogukonnaga tehtud kokkulepetest ning RMK kogukonnaaladel metsatööde planeerimise ja kohalike kogukondade kaasamise juhendist. Ettepanekud, mida kogukonnad kogukonnaalade majandamiseks teevad, võivad olla väga erinevad ning neid on võimatu ette aimata. Seetõttu planeerib RMK kogukonnaalade raietöid aastaid ette ja on raieviiside valikul paindlik, võttes arvesse ettepanekuid, mis võimaldavad kasvatada uut metsapõlve.

Erakorralised ja ettenägematud tööd on metsatööde plaanis kokku leppimata raietööd, millega kõrvaldatakse oht inimese tervisele, varale ning millega hoitakse ära metsakahjustuse levik või likvideeritakse tekkinud metsakahjustuse tagajärjed.

Erakorraliste ja ettenägematute tööde puhul RMK metsatööde plaani ei muuda ega koosta, kuid informeerib eraldi kohalikku omavalitsust.

8.2 Metsakasvatuse põhimõtted riigimetsas

Pärast uuendusraiet istutatakse riigimetsa lagedaks jäänud alale reeglina uus mets. Keskmiselt istutatakse hektarile 2800 mändi, 1600 kuuske, 1500 kaske või sangleppa.

Selleks, et puid oleks lihtsam istutada ning umbrohi noore taime ümber kohe võimust ei võtaks, tõmmatakse pinnasesse vaod – valmistatakse maapind metsauuenduseks ette.

Pärast istutust vajab noor mets palju hoolt ning keskmiselt tuleb noorte puude ümbert rohtu ja pealetükkivat võsa niitmas käia kolm korda. Kui peaks juhtuma, et noored puud saavad põua, ulukikahjustuste vms põhjusel otsa, istutatakse nende asemele uued. Hooldustöid tehes jälgib RMK, et kasvama jääks okaspuude kõrval ka lehtpuid ning vastupidi, selleks et soodustada segametsade kujunemist.

Noores metsas, vanuses 4-18, tehakse valgustusraiet, et anda tulevikupuudele valgust ja kasvuruumi. Keskmiselt tehakse valgustusraiet kaks korda.

9.Kehtna vallaga kokkulepitud tegevused RMK hallataval maal

10. Kehtna valla kogukonnaalad ja metsatööde plaanid

Tabel 6. Kehtna valla kogukonnaalad seisuga 01.01.2025

| Kogukonnaala nimetus | Pindala, ha | Plaani vajadus | Kogukonna esindaja | Märkused |
|----------------------|-------------|----------------|--------------------|----------|
| Lelle | 2,87 | JAH | | |
| Keava mäed | 74,21 | EI | | LK ala |
| Järvakandi | 94,22 | JAH | | |
| Kaerepere | 55,35 | JAH | | |
| Eidapere alevik | 5,2 | JAH | | |

10.1 Kogukonnaalade skeemid

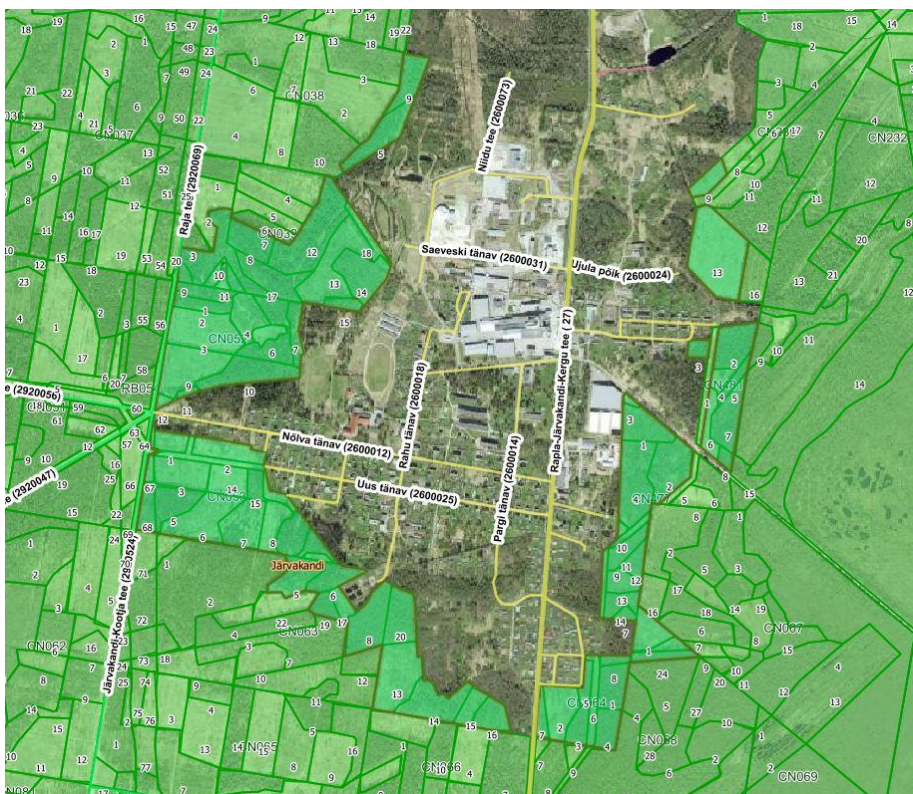
Lelle



Keava mäed



Järvakandi



Kaerepere



Eidapere alevik

